

第3章 計画の基本的な考え方

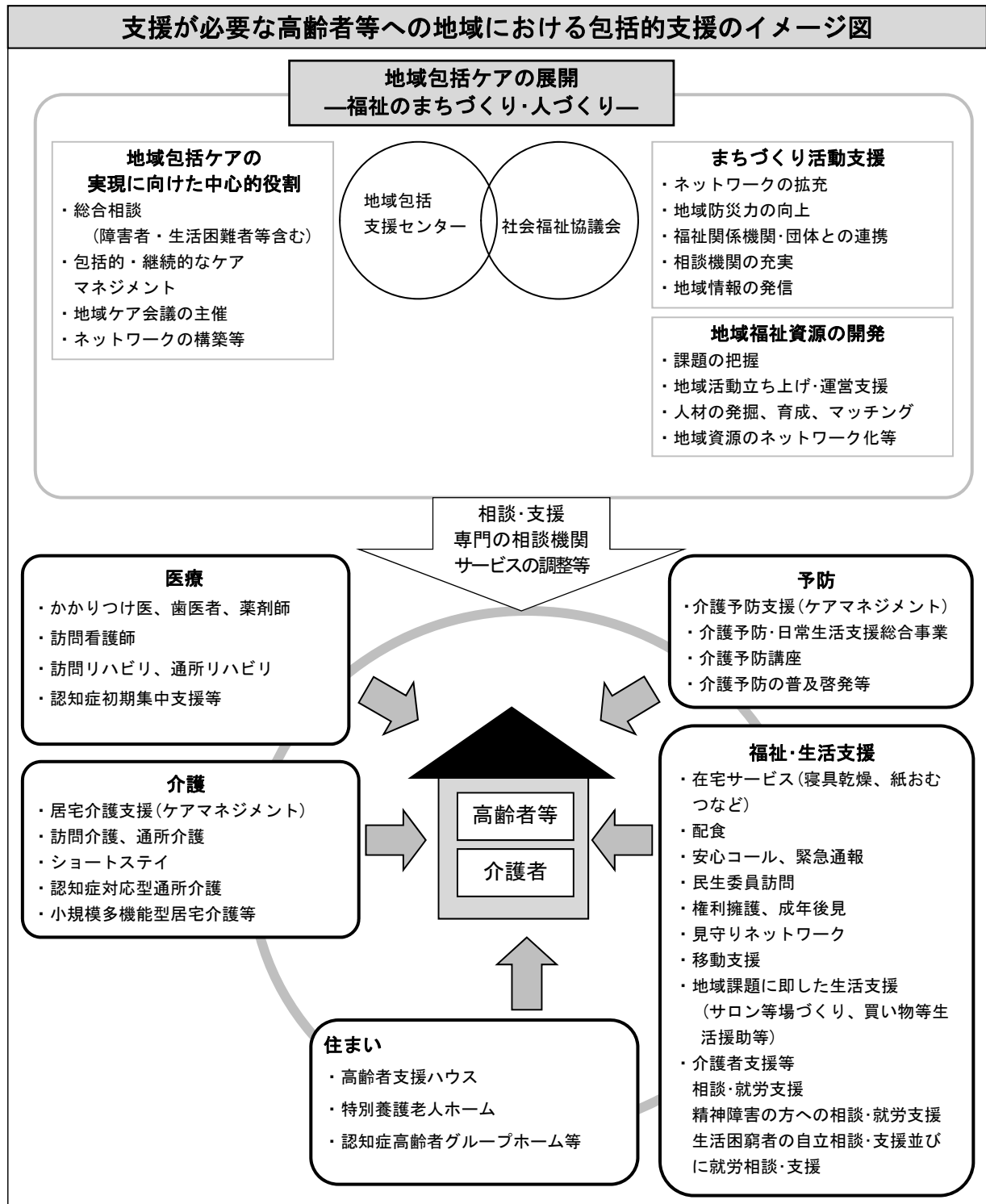
1 基本的理念

本計画は団塊の世代が後期高齢者となる平成37年(2025年)に向けて、認知症施策、医療、介護との連携、高齢者の居住に係る施策との連携、生活支援サービスなどの地域包括ケアシステムの実現に必要な取り組みを推進していきます。高齢化の一層の進展に加え、一人暮らしや高齢者のみ世帯が増加していく中で、当町においても認知症高齢者が増えていくことが予測されることから、できる限り住み慣れた地域で暮らし続けることができる社会の実現を目指します。これまでの計画の進捗状況、法改正等を踏まえ、本計画でも第6期の基本理念を継承します。

高齢者が健康で生きがいを感じながら、支援が必要な状態となっても住み慣れた地域で安心して暮らすことができる社会の実現

2 基本方針

本計画は、団塊の世代が75歳以上となる平成37年を見据えた中長期的な視点を持った目標設定を行い、地域包括ケアシステムの確立に向けて、介護予防や健康づくり、支えあいの地域づくり等に様々な取り組みを推進します。また、施策を総合的かつ計画的に推進するとともに、介護保険事業の円滑な実施を図り、地域包括ケアシステムの深化・推進のため、施策展開の考え方や方策、施策の目標及び介護サービス量の見込み等を定めるものです。



3 基本目標

基本的理念及び基本方針に基づき、地域包括ケアシステムの実現を図るため、次の目標を計画の基本目標として推進します。

☆ 保健福祉サービス等の推進

生涯を通じて健康でいきいきした生活を送るための健康づくりを支援するため、様々な機会を通じて提供し、高齢者を地域全体で支える体制を構築します。

☆ 高齢者の積極的な社会参加

高齢者がその有する能力に応じ自立した日常生活を営み、積極的に社会参加することができるよう、要介護状態等となることの予防及び重度化防止、就労機会の確保、生きがいづくり等、多職種連携による総合的施策の充実を図ります。また、地域共生社会の実現のために、分野を超えて地域生活課題について総合的に相談に応じ、関係機関と連絡調整等を行う体制を整備します。

☆ 地域支援事業の推進

高齢者が自ら介護予防に取り組むことができるよう支援するとともに、高齢者やその家族への相談体制、高齢者の心身の状況や生活環境の把握に努め要支援・要介護状態となることを予防し、生きがいのある生活を送ることができるよう取り組みます。

認知症支援対策の推進

認知症高齢者やその家族を支えることにより、認知症になっても安心して暮らせる地域社会の実現を目指します。

地域生活支援体制の整備

高齢者が介護や支援が必要になっても、様々な生活支援ニーズに対応した包括的なケアが継続的に提供され、身近な地域における見守りと支え合いにより、安心して生活を送ることができるよう、日常生活支援の充実に努めます。

☆ 介護保険サービスの充実

地域の要介護者等の尊厳を保持し、一人ひとりに合ったサービス提供が受けられ、在宅生活が継続できるよう支援し、介護保険事業に係る保険給付の円滑な実施を目指します。

4 日常生活圏域の設定

地域の要介護者が住み慣れた地域で適切なサービスを受けながら生活できるように、町内における地理的条件、人口、交通事情など、その他の社会的条件、介護給付等対象サービスを提供するための施設整備の状況等の条件を総合的に勘案し、日常生活圏域を設定して取り組むことが計画で求められています。

第7期計画においても「当町全域」を1圏域とし、介護給付等対象サービスの提供ができるよう、総合的な基盤整備を目指します。

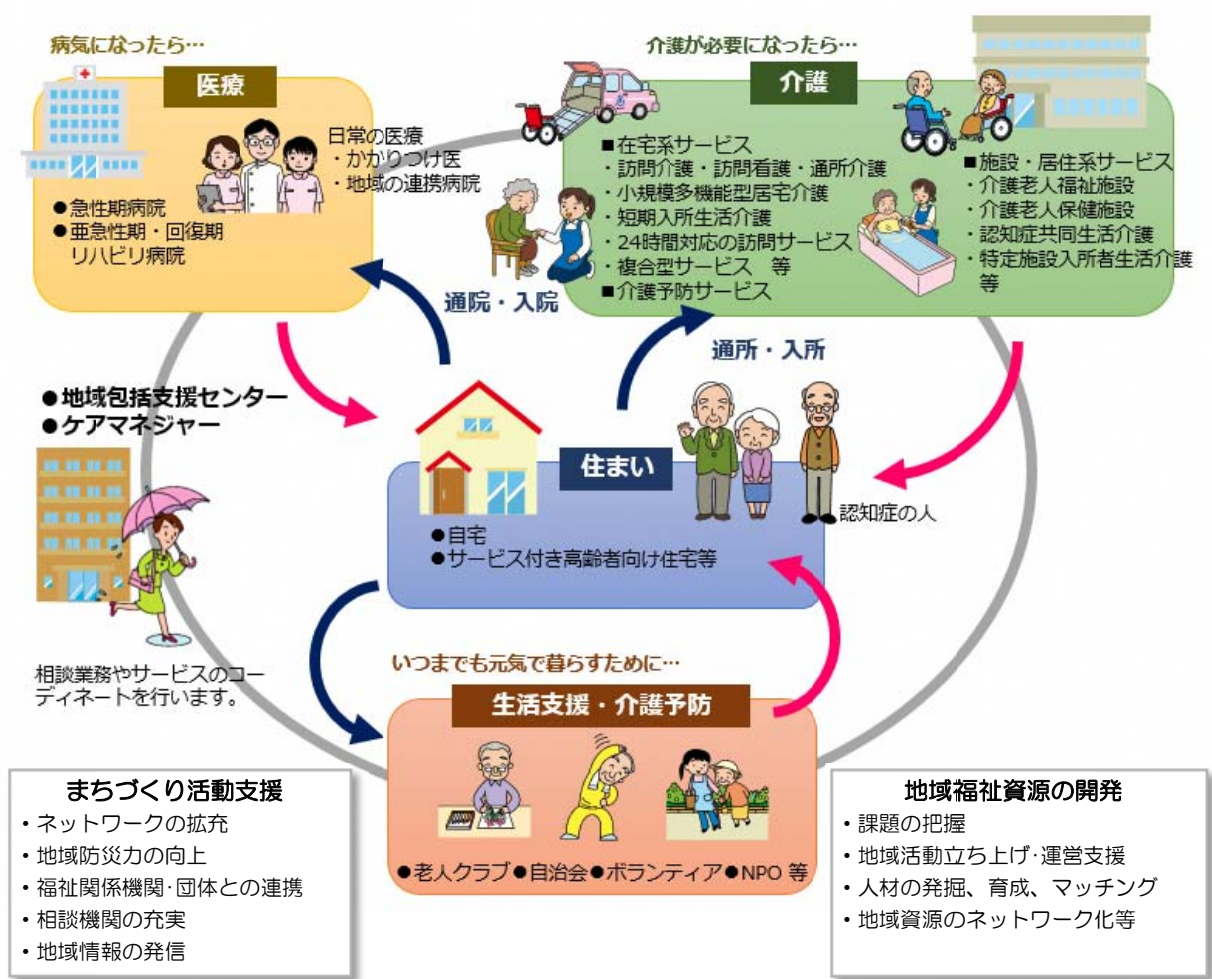
5 地域包括ケアシステム体制の構築

今後は、認知症高齢者や一人暮らし高齢者、高齢者夫婦のみの世帯がさらに増加すると見込まれます。

そのため、高齢者が住み慣れた地域で自立した生活を継続して営むことができるよう、医療、介護、介護予防、認知症支援策、住まい、日常生活支援を一体的に提供するための地域包括ケアシステムの深化・推進に向けて、自立支援・重度化防止に向けた取り組みの仕組みづくり、医療・介護の連携、地域共生社会の実現に向けた取り組み等を進めていきます。

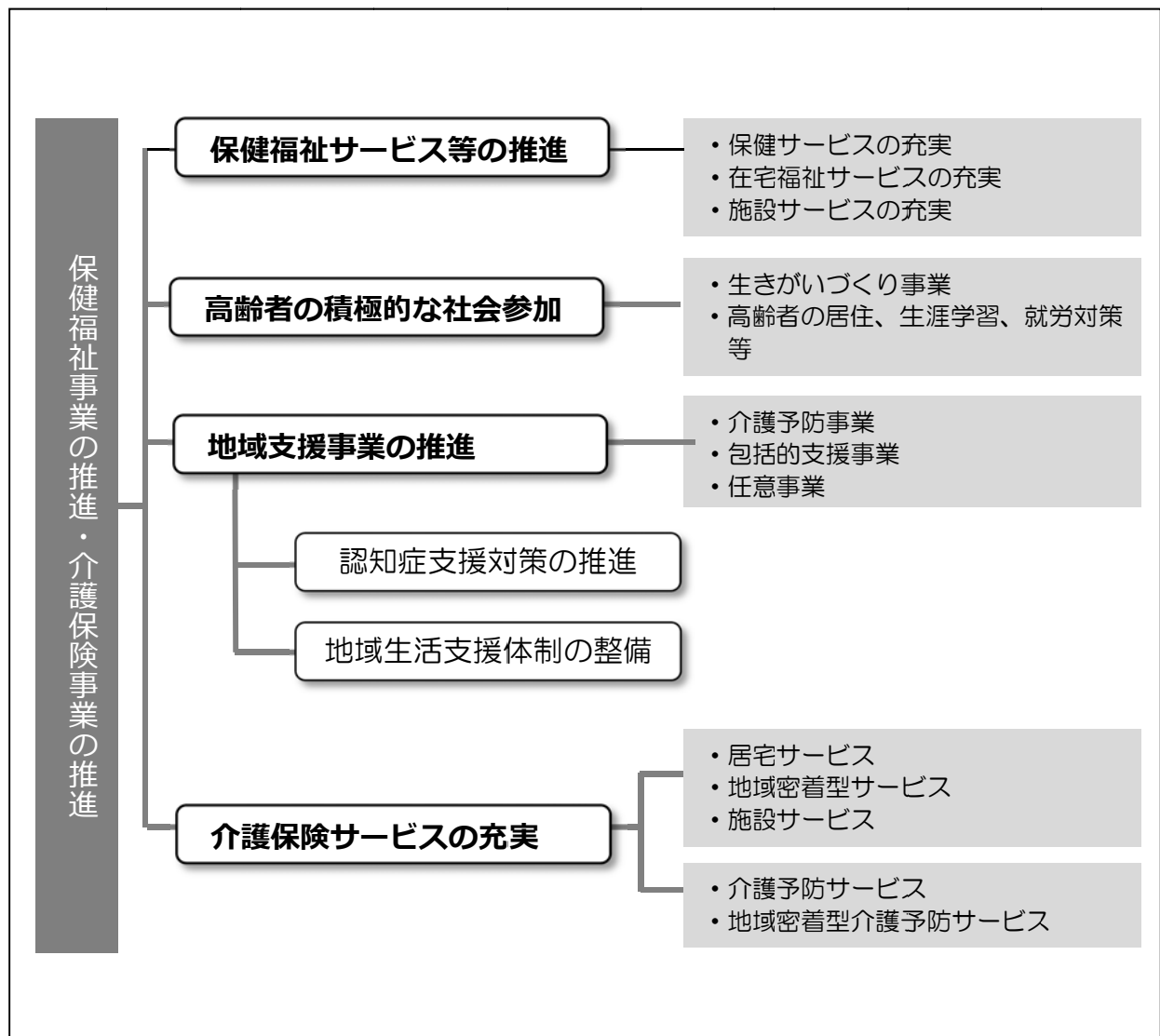
また、誰もが支え合う共生社会の実現に向けて、地域における住民主体の課題解決と包括的な相談支援体制が求められています。基本理念である「高齢者が健康で生きがいを感じながら、支援が必要な状態となっても住み慣れた地域で安心して暮らすことができる社会の実現」のため、地域の現状とニーズを的確に把握し、多様な主体によるサービス基盤の整備を進めていきます。

■地域包括ケアシステムのイメージ図



6 計画の体系

計画の基本的理念・基本目標を実現していくため、各施策分野にわたる支援策を充実していくとともに、総合的、体系的な推進に努めます。



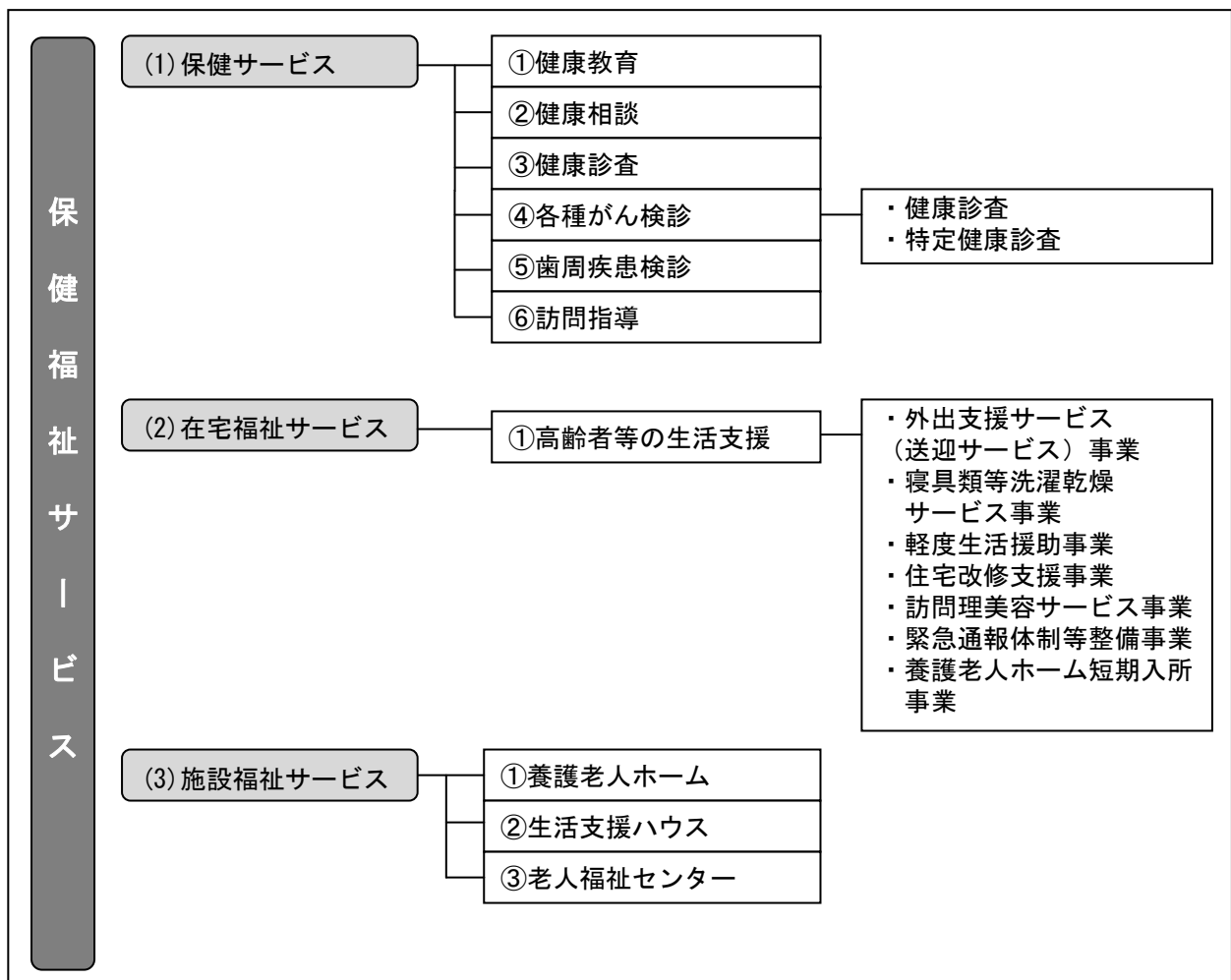
第4章 保健福祉サービス等の推進

1 保健福祉サービス等の推進

高齢者が健康で生きがいのある生活を送れるよう、健康づくりを推進し、健康寿命の延伸、壮年期死亡の減少及び生活の質の向上を図ります。

また、高齢者の就労支援や学習機会の提供など、高齢者の社会参加を活かすことができる環境づくりに努めます。

当町におけるこれまでの高齢者保健福祉計画の施策体系は、下図のとおり保健サービス、住宅福祉サービス、施設福祉サービスから構成されています。



(1) 保健サービスの充実

①健康教育

生活習慣病や寝たきり・認知症予防など、地域の実情に合わせたテーマや内容で、健康に関する普及・啓発を図っていきます。

高血圧や糖尿病などは脳卒中や認知症の誘因になることから、各地区の集会場などで予防のための調理実習や講話を行います。また、老人クラブや地区で実施しているサロンに参加し、町営診療所の医師や地域包括支援センターと連携を図り、各団体の活動の中で日常生活に取り入れられる介護予防のための運動などを勧めていきます。

【実績】

(単位：回、人)

| 集団健康教育 | | 平成 27 年度 | 平成 28 年度 | 平成 29 年度 (見込み) |
|--------|----|----------|----------|-------------------|
| 計画 | 回数 | 170 | 170 | 170 |
| | 人数 | 1,700 | 1,700 | 1,700 |
| 実績 | 回数 | 133 | 100 | 90 |
| | 人数 | 1,638 | 1,515 | 1,300 |
| 計画比 | 回数 | 78.2% | 58.8 | 52.9% |
| | 人数 | 96.4% | 89.1% | 76.5% |

【計画】

(単位：回、人)

| 集団健康教育 | | 平成 30 年度 | 平成 31 年度 | 平成 32 年度 |
|--------|----|----------|----------|----------|
| | 回数 | 60 | 60 | 60 |
| | 人数 | 700 | 700 | 700 |

②健康相談

病態別の栄養相談や地区ごとの健康相談などで、個々の生活習慣・生活環境を確認しながら、相談・保健指導を実施していきます。

人口の減少に伴い地区ごとの回数は減少傾向にありますが、山間部などの高齢化が進んでいる地区では関係機関と連携を取り、必要なときに相談・支援を行うよう努めます。

【実績】

(単位：回、人)

| 健康相談 | | 平成 27 年度 | 平成 28 年度 | 平成 29 年度 (見込み) |
|------|----|----------|----------|-------------------|
| 計画 | 回数 | 170 | 170 | 170 |
| | 人数 | 1,250 | 1,250 | 1,250 |
| 実績 | 回数 | 124 | 103 | 110 |
| | 人数 | 1,560 | 1,223 | 1,200 |
| 計画比 | 回数 | 72.9% | 60.6% | 64.7% |
| | 人数 | 124.8% | 97.8% | 96.0% |

【計画】

(単位：回、人)

| 健康相談 | 平成 30 年度 | 平成 31 年度 | 平成 32 年度 |
|------|----------|----------|----------|
| 回数 | 100 | 100 | 100 |
| 人数 | 800 | 800 | 800 |

③健康診査

生活習慣病の発見や、健康状態の把握により、町民が生活習慣の改善に取り組むきっかけとなるよう、40歳から74歳までの国保加入者に対する特定健康診査、75歳以上に対する後期高齢者健康診査を実施します。

【実績】

(単位：人)

| 健康診査 | | | 平成27年度 | 平成28年度 | 平成29年度 (見込み) |
|------------------------|------------|------|--------|--------|-----------------|
| 後期 高齢者 健康診査 | 計画 | 対象者 | 3,228 | 3,221 | 3,170 |
| | | 受診者数 | 742 | 740 | 729 |
| | | 受診率 | 23.0% | 23.0% | 23.0% |
| | 実績 | 対象者 | 3,202 | 3,041 | 3,120 |
| | | 受診者数 | 694 | 678 | 639 |
| | | 受診率 | 21.7% | 22.3 | 20.5 |
| | 計画比 | 受診者数 | 94.0% | 92.0% | 88.0% |
| | | 受診率 | 94.3% | 96.6% | 89.1% |
| | 特定 健康診査 | 計画 | 対象者 | 2,694 | 2,591 |
| 受診者数 | | | 1,347 | 1,425 | 1,492 |
| 受診率 | | | 50.0% | 55.0% | 60.0% |
| 実績 | | 対象者 | 2,372 | 2,196 | 2,313 |
| | | 受診者数 | 1,010 | 900 | 932 |
| | | 受診率 | 42.6% | 41.0% | 40.3% |
| 計画比 | | 受診者数 | 75.0% | 63.0% | 63.0% |
| | | 受診率 | 85.2% | 74.5% | 67.2% |
| (65 ～ 74 歳再掲) | | 計画 | 対象者 | 1,470 | 1,450 |
| | 受診者数 | | 823 | 870 | 930 |
| | 受診率 | | 56.0% | 60.0% | 65.0% |
| | 実績 | 対象者 | 1,468 | 1,414 | 1,481 |
| | | 受診者数 | 693 | 633 | 682 |
| | | 受診率 | 47.2% | 44.8% | 46.0% |
| | 計画比 | 受診者数 | 84.2% | 72.8% | 73.3% |
| | | 受診率 | 84.3% | 74.7% | 70.8% |

【計画】

(単位：人)

| 健康診査 | | 平成30年度 | 平成31年度 | 平成32年度 |
|------------------|------|--------|--------|--------|
| 後期高齢者健康診査 | 対象者 | 3,163 | 3,146 | 3,129 |
| | 受診者数 | 664 | 692 | 716 |
| | 受診率 | 21.0% | 22.0% | 23.0% |
| 特定健康診査 | 対象者 | 2,261 | 2,188 | 2,129 |
| | 受診者数 | 972 | 1,017 | 1,064 |
| | 受診率 | 43.0% | 46.5% | 50.0% |
| 特定健康診査(65～74歳再掲) | 対象者 | 1,476 | 1,478 | 1,484 |
| | 受診者数 | 782 | 872 | 964 |
| | 受診率 | 53.0% | 59.0% | 65.0% |

④各種がん検診

がんの早期発見、早期治療のため、胃がん、大腸がん、肺がん、子宮がん、乳がん検診を実施していきます。

【実績】

(単位：人)

| 各種がん検診 | | | 平成27年度 | 平成28年度 | 平成29年度 (見込み) |
|--------|-----|------|--------|--------|-----------------|
| 胃 | 計画 | 受診者数 | 1,244 | 1,266 | 1,244 |
| | | 受診率 | 29.0% | 30.0% | 30.0% |
| | 実績 | 受診者数 | 1,098 | 1,034 | 961 |
| | | 受診率 | 12.3% | 11.7% | 11.0% |
| | 計画比 | 受診者数 | 88.3% | 81.7% | 77.3% |
| | | 受診率 | — | — | — |
| 大腸 | 計画 | 受診者数 | 2,130 | 2,094 | 2,058 |
| | | 受診率 | 40.0% | 40.0% | 40.0% |
| | 実績 | 受診者数 | 1,911 | 1,864 | 1,815 |
| | | 受診率 | 21.4% | 21.2% | 20.8% |
| | 計画比 | 受診者数 | 89.7% | 89.0% | 88.2% |
| | | 受診率 | — | — | — |
| 肺 | 計画 | 受診者数 | 2,723 | 2,677 | 2,630 |
| | | 受診率 | 70.0% | 70.0% | 70.0% |
| | 実績 | 受診者数 | 2,414 | 2,294 | 2,134 |
| | | 受診率 | 25.7% | 26.1% | 23.1% |
| | 計画比 | 受診者数 | 88.7% | 85.7% | 81.1% |
| | | 受診率 | — | — | — |
| 子宮 | 計画 | 受診者数 | 478 | 490 | 482 |
| | | 受診率 | 24.0% | 25.0% | 25.0% |
| | 実績 | 受診者数 | 433 | 459 | 395 |
| | | 受診率 | 7.9% | 8.5% | 7.4% |
| | 計画比 | 受診者数 | 90.6% | 93.7% | 82.0% |
| | | 受診率 | — | — | — |

※受診率の算定の仕方が変更になったため、計画比は算定していません。

【実績】

(単位：人)

| 各種がん検診 | | 平成27年度 | 平成28年度 | 平成29年度 (見込み) | |
|--------|-----|--------|--------|-----------------|-------|
| 乳 | 計画 | 受診者数 | 511 | 521 | 530 |
| | | 受診率 | 28.0% | 29.0% | 30.0% |
| | 実績 | 受診者数 | 554 | 556 | 480 |
| | | 受診率 | 11.6% | 11.8% | 10.3% |
| | 計画比 | 受診者数 | 108.4% | 106.7% | 90.6% |
| | | 受診率 | — | — | — |

※受診率の算定の仕方が変更になったため、計画比は算定していません。

【計画】

| 各種がん検診 | | 平成30年度 | 平成31年度 | 平成32年度 |
|--------|------|--------|--------|--------|
| 胃 | 受診者数 | 1,025 | 1,000 | 977 |
| | 受診率 | 12.0% | 12.0% | 12.0% |
| 大腸 | 受診者数 | 1,880 | 1,834 | 1,790 |
| | 受診率 | 22.0% | 22.0% | 22.0% |
| 肺 | 受診者数 | 2,136 | 2,084 | 2,034 |
| | 受診率 | 25.0% | 25.0% | 25.0% |
| 子宮 | 受診者数 | 414 | 453 | 491 |
| | 受診率 | 8.0% | 9.0% | 10.0% |
| 乳 | 受診者数 | 543 | 529 | 560 |
| | 受診率 | 12.0% | 12.0% | 13.0% |

⑤ 歯周疾患検診

歯周検査の結果に基づいた適切な指導により、口腔状態を健全に保つため、歯周疾患検診を実施します。

(※表示している対象：40, 50, 60, 70, 76, 80 歳)

【実績】

(単位：人)

| 歯周疾患検診 | | 平成 27 年度 | 平成 28 年度 | 平成 29 年度 (見込み) |
|--------|------|----------|----------|-------------------|
| 計画 | 対象者 | 1,016 | 1,004 | 1,023 |
| | 受診者数 | 101 | 100 | 102 |
| | 受診率 | 10.0% | 10.0% | 10.0% |
| 実績 | 対象者 | 1,003 | 1,012 | 1,090 |
| | 受診者数 | 63 | 68 | 60 |
| | 受診率 | 6.3% | 6.7% | 5.5% |
| 計画比 | 受診者数 | 62.4% | 68.0% | 58.8% |
| | 受診率 | 63.0% | 67.0% | 55.0% |

【計画】

(単位：人)

| 歯周疾患検診 | 平成 30 年度 | 平成 31 年度 | 平成 32 年度 |
|--------|----------|----------|----------|
| 対象者 | 1,004 | 977 | 954 |
| 受診者数 | 100 | 98 | 95 |
| 受診率 | 10.0% | 10.0% | 10.0% |

⑥訪問指導事業

療養上の保健指導が必要な方やその家族等に対し、心身の低下の防止と健康の保持増進を図ることを目的に、保健師等が訪問し必要な保健指導をしていきます。

【実績】

(単位：人)

| 訪問指導事業 | | 平成 27 年度 | 平成 28 年度 | 平成 29 年度 (見込み) |
|--------|-----|----------|----------|-------------------|
| 計画 | 実人員 | 1,020 | 1,020 | 1,020 |
| | 延人員 | 1,100 | 1,100 | 1,100 |
| 実績 | 実人員 | 902 | 1,052 | 1,100 |
| | 延人員 | 1,108 | 1,312 | 1,300 |
| 計画比 | 実人員 | 88.4% | 103.1% | 107.8% |
| | 延人員 | 100.7% | 119.3% | 118.2% |

【計画】

(単位：人)

| 訪問指導事業 | | 平成 30 年度 | 平成 31 年度 | 平成 32 年度 |
|--------|--|----------|----------|----------|
| 実人員 | | 1,000 | 1,000 | 1,000 |
| 延人員 | | 1,200 | 1,200 | 1,200 |

高齢者の単身世帯及び高齢者のみの世帯を対象に訪問・面談を行い、心身状況の確認や生活での困りごとなど聞き取り、適切なサービスが利用できるように支援していきます。

【実績】

| 高齢者生活調査 | | 平成 27 年度 | 平成 28 年度 | 平成 29 年度 (見込み) |
|---------|-----|----------|----------|-------------------|
| 計画 | 実人員 | - | 2,000 | 1,200 |
| | 延人員 | - | 2,200 | 1,400 |
| 実績 | 実人員 | - | 1,588 | 900 |
| | 延人員 | - | 1,959 | 1,000 |
| 計画比 | 実人員 | - | 79.4% | 75.0% |
| | 延人員 | - | 89.0% | 71.4% |

【計画】

| 高齢者生活調査 | | 平成 30 年度 | 平成 31 年度 | 平成 32 年度 |
|---------|--|----------|----------|----------|
| 実人員 | | 1,000 | 1,000 | 1,000 |
| 延人員 | | 1,200 | 1,200 | 1,200 |

(2) 在宅福祉サービス

① 高齢者の生活支援事業

■ 外出支援サービス（送迎サービス）事業 ■

移送用車両（リフト付き車両及びストレッチャー装着ワゴン車等）により利用者の居宅と医療機関等との間の送迎をしています。

外出支援サービス事業

（単位：回）

| | | 第6期計画（平成29年度は見込値） | | | 第7期計画 | | |
|-----|-----|-------------------|--------|--------|--------|--------|--------|
| | | 平成27年度 | 平成28年度 | 平成29年度 | 平成30年度 | 平成31年度 | 平成32年度 |
| 総回数 | 計画 | 350 | 350 | 350 | 380 | 380 | 380 |
| | 実績 | 390 | 329 | 370 | — | — | — |
| | 計画比 | 111.4% | 94.0% | 105.7% | — | — | — |

■ 寝具類等洗濯乾燥サービス事業 ■

寝具類等の衛生管理のための乾燥等のサービスを行っていきます。

寝具類等洗濯乾燥サービス事業

（単位：回）

| | | 第6期計画（平成29年度は見込値） | | | 第7期計画 | | |
|-----|-----|-------------------|--------|--------|--------|--------|--------|
| | | 平成27年度 | 平成28年度 | 平成29年度 | 平成30年度 | 平成31年度 | 平成32年度 |
| 総回数 | 計画 | 96 | 96 | 96 | 54 | 60 | 60 |
| | 実績 | 77 | 55 | 40 | — | — | — |
| | 計画比 | 80.2% | 57.3% | 41.7% | — | — | — |

■軽度生活援助事業■

一人暮らし高齢者等の自立した生活の継続のため、簡易な日常生活上の援助を行います。

軽度生活援助事業

(単位：回)

| | | 第6期計画（平成29年度は見込値） | | | 第7期計画 | | |
|-----|-----|-------------------|--------|--------|--------|--------|--------|
| | | 平成27年度 | 平成28年度 | 平成29年度 | 平成30年度 | 平成31年度 | 平成32年度 |
| 総回数 | 計画 | 300 | 300 | 300 | 50 | 50 | 50 |
| | 実績 | 226 | 384 | 100 | — | — | — |
| | 計画比 | 75.3% | 128.0% | 33.3% | — | — | — |

■住宅改修支援事業■

住宅改修支援事業として、高齢者向けに居室等の改良を希望する方に対して、高齢者の身体状況や利用している保健福祉サービスを踏まえ、住宅改修費の助成を行っています。

住宅改修支援事業

(単位：件)

| | | 第6期計画（平成29年度は見込値） | | | 第7期計画 | | |
|----|-----|-------------------|--------|--------|--------|--------|--------|
| | | 平成27年度 | 平成28年度 | 平成29年度 | 平成30年度 | 平成31年度 | 平成32年度 |
| 件数 | 計画 | 3 | 3 | 3 | 3 | 3 | 3 |
| | 実績 | 0 | 3 | 1 | — | — | — |
| | 計画比 | 0.0% | 100.0% | 33.3% | — | — | — |

■訪問理美容サービス事業■

65歳以上の高齢者世帯で、老衰、心身の障害及び疾病等の理由により理髪店や美容院に出向くことが困難である高齢者に対して、居宅で手軽にこれらのサービスを受けられるようにするため、移動理美容車や出張理美容店による訪問理美容サービスを提供していきます。

訪問理美容サービス事業

(単位：人)

| | | 第6期計画（平成29年度は見込値） | | | 第7期計画 | | |
|----|-----|-------------------|--------|--------|--------|--------|--------|
| | | 平成27年度 | 平成28年度 | 平成29年度 | 平成30年度 | 平成31年度 | 平成32年度 |
| 人数 | 計画 | 20 | 20 | 20 | 20 | 20 | 20 |
| | 実績 | 24 | 28 | 15 | — | — | — |
| | 計画比 | 120.0% | 140.0% | 75.0% | — | — | — |

■緊急通報体制等整備事業■

一人暮らし高齢者等に対し、急病や災害時の緊急時に迅速かつ適切な対応を図るため、緊急通報装置の貸与を行うとともに、協力員等による連携システムの整備等を実施していきます。

緊急通報体制整備事業

(単位:世帯)

| | | 第6期計画 (平成29年度は見込値) | | | 第7期計画 | | |
|----|-----|--------------------|--------|--------|--------|--------|--------|
| | | 平成27年度 | 平成28年度 | 平成29年度 | 平成30年度 | 平成31年度 | 平成32年度 |
| 世帯 | 計画 | 210 | 210 | 210 | 200 | 210 | 210 |
| | 実績 | 206 | 200 | 190 | — | — | — |
| | 計画比 | 120.0% | 140.0% | 75.0% | — | — | — |

■養護老人ホーム短期入所事業■

要援護高齢者の養護者に代わって当該要援護高齢者を一時的に養護する必要がある場合等に、当該高齢者を一時的に短期入所させ、これら要援護高齢者及びその家族の福祉向上を図っていきます。

養護老人ホーム短期入所事業

(単位:件、日)

| | | 第6期実績 (平成29年度は見込値) | | | 第7期計画 | | |
|-------|-----|--------------------|--------|--------|--------|--------|--------|
| | | 平成27年度 | 平成28年度 | 平成29年度 | 平成30年度 | 平成31年度 | 平成32年度 |
| 利用件数 | 計画 | 15 | 15 | 15 | 25 | 30 | 30 |
| | 実績 | 48 | 32 | 20 | — | — | — |
| | 計画比 | 320.0% | 213.3% | 133.3% | — | — | — |
| 延利用日数 | 計画 | — | — | — | 400 | 430 | 430 |
| | 実績 | 421 | 433 | 250 | — | — | — |
| | 計画比 | — | — | — | — | — | — |

(3) 施設福祉サービス

① 養護老人ホーム

65 歳以上の高齢者で環境上の理由及び経済的の理由により在宅での生活が困難な方が利用する施設です。

養護老人ホーム

(単位:人)

| | | 第6期計画（平成29年度は見込値） | | | 第7期計画 | | |
|------|-----|-------------------|--------|--------|--------|--------|--------|
| | | 平成27年度 | 平成28年度 | 平成29年度 | 平成30年度 | 平成31年度 | 平成32年度 |
| 利用者数 | 計画 | 70 | 70 | 70 | 70 | 70 | 70 |
| | 実績 | 66 | 67 | 70 | — | — | — |
| | 計画比 | 94.3% | 95.7% | 100.0% | — | — | — |

② 生活支援ハウス

日常生活はおおむね自立しているものの、高齢等のため独立して生活することに不安のある高齢者を対象に、職員による見守りつきの住居を提供しています。

生活支援ハウス

(単位:人)

| | | 第6期計画（平成29年度は見込値） | | | 第7期計画 | | |
|------|-----|-------------------|--------|--------|--------|--------|--------|
| | | 平成27年度 | 平成28年度 | 平成29年度 | 平成30年度 | 平成31年度 | 平成32年度 |
| 利用者数 | 計画 | 15 | 15 | 15 | 10 | 13 | 15 |
| | 実績 | 8 | 8 | 9 | — | — | — |
| | 計画比 | 53.3% | 53.3% | 53.3% | — | — | — |

③老人福祉センター

高齢者の各種の相談に応じ、健康増進、教養の向上、レクリエーションを実施し、健康な生活づくりを支援していきます。

老人福祉センター

(単位:人)

| | | 第6期計画（平成29年度は見込値） | | | 第7期計画 | | |
|------|-----|-------------------|--------|--------|--------|--------|--------|
| | | 平成27年度 | 平成28年度 | 平成29年度 | 平成30年度 | 平成31年度 | 平成32年度 |
| 利用者数 | 計画 | 1,500 | 1,500 | 1,500 | 1,000 | 1,000 | 1,000 |
| | 実績 | 1,164 | 273 | 750 | — | — | — |
| | 計画比 | 77.6% | 18.2% | 50.0% | — | — | — |

2 高齢者の積極的な社会参加

高齢者が生涯を通じた活動や自立した生活ができる地域づくりを推進するとともに、就労や社会活動への参加を促進するために様々な支援を行っていきます。

(1) 高齢者の生きがづくり

高齢者の健康増進や健康寿命を伸ばすには、明るく生きがいのある生活を送ることが必要です。このようなことから、公民館活動等の趣味や歴史教室などの生涯学習の充実を図り、レクリエーションなどによる健康づくり、高齢者世帯への見守りなどの友愛活動、地域でのボランティア活動に取り組む老人クラブ活動への支援、世代間交流の促進、伝統・文化活動の支援など多様化する生きがづくり活動の支援を行うことにより、地域社会の活力の維持・増進を図っていきます。

(2) 高齢者の社会参加、就労対策

豊富な経験と知識を持つ高齢者の中には、健康で元気な高齢者も多くいます。このような健康で元気な高齢者が、無理の無い範囲の仕事に就くことにより、健やかで自立した生活を送れることが想定されるとともに、少子化等による労働力人口の減少が著しい地域社会にとって、豊富な経験と知識を持つ高齢者の就労及び社会参加が、地域社会の担い手として大いに期待されます。このようなことから、シルバー人材センターと連携を図り、仕事の紹介、求人情報の提供に努め、高齢者の能力を活かせる環境の整備を図っていきます。

(3) 高齢者の生活環境の整備

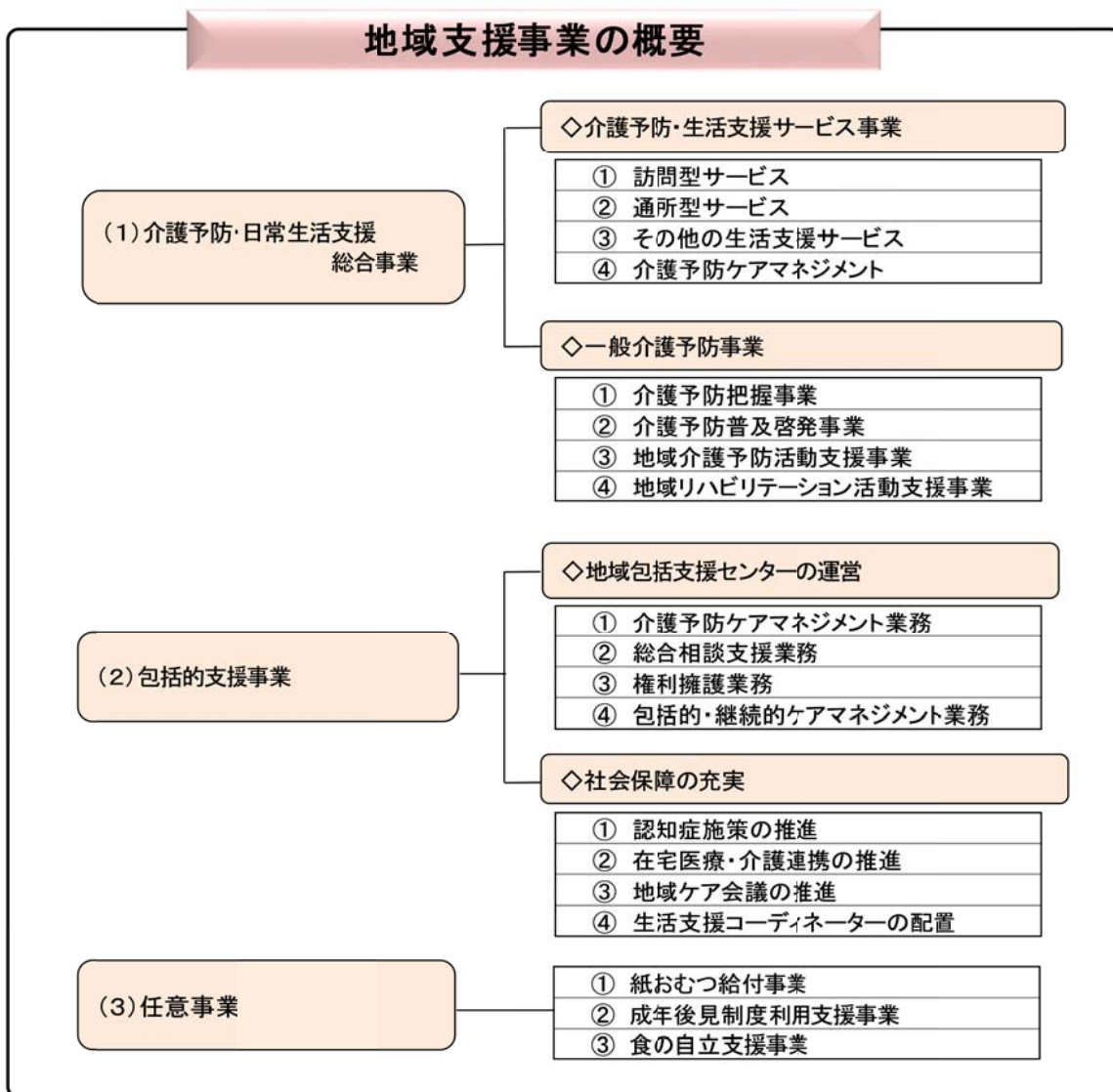
長く慣れ親しんだ地域や愛着のある自宅で、生活を続けたいと思うことは、当然のことであり、多くの高齢者が望まれていることと思います。しかしながら、身体状況の変化や一人での在宅生活などにより、今後の生活に少なからず不安を抱えてしまいます。このため、少しでも高齢者の不安を解消し、安心して暮らせるよう生活環境の整備が必要となります。高齢者が宅内で安心・安全な生活を確保するため24時間見守りのできる緊急通報装置設置の推進、住宅内の段差解消などのバリアフリーに関する経費の助成、町内事業所の方が地域住民の日常生活にちょっと気になる変化が生じた場合、町に連絡を行う地域見守りネットワーク「いだがねえネット」の推進を図ります。また、警察や関係機関との連携による交通安全対策、防犯体制の拡充に努めるとともに、高齢者を狙う悪質業者等による消費者トラブルや振り込め詐欺の被害を未然に防ぐための啓発活動の推進を図ります。

第5章 地域支援事業の推進

1 地域支援事業の概要

地域支援事業は、高齢者が住み慣れた地域で自分らしい暮らしを続けることができるよう、支援や取り組み等の体制の整備を行うものです。

また、介護保険制度の改正により介護予防事業・日常生活支援総合事業の創設や包括的支援事業、任意事業も改正され、より一層高齢者の実情に即した支援を図ることとなっております。

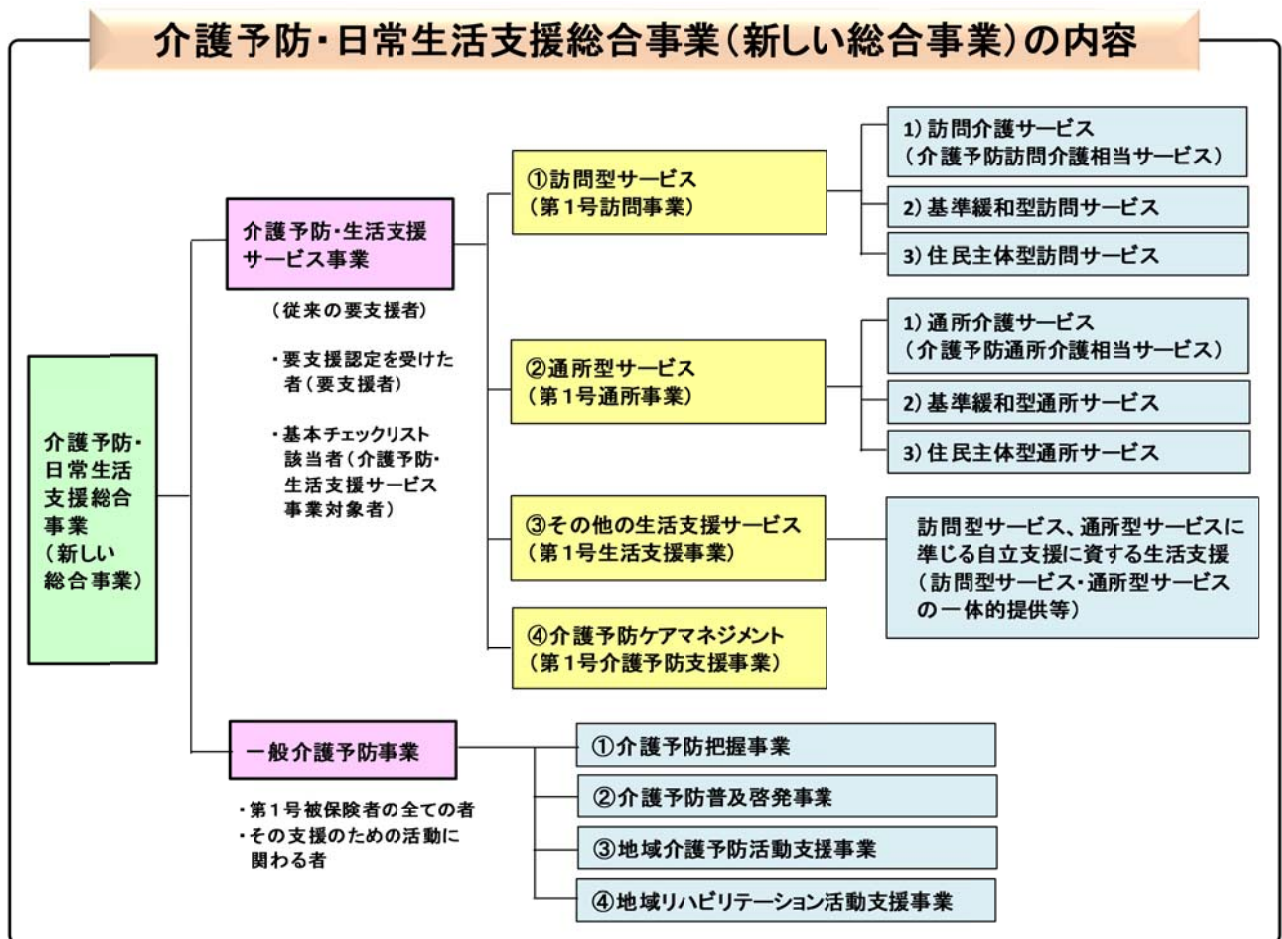


2 地域支援事業の推進

(1) 介護予防・日常生活支援総合事業（総合事業）

介護保険制度の改正により、介護予防・日常生活支援総合事業（以下、「総合事業」）が創設され、阿賀町では平成29年度より事業を開始し、「介護予防訪問介護」と「介護予防通所介護」を予防給付から地域支援事業へ移行しています。

また、従来の訪問介護及び通所介護を地域支援事業に移行することにより、町独自のサービスを設け、必要とされるサービスの充実を図っています。



◇ 介護予防・生活支援サービス事業

従前の介護予防サービスと同様の訪問介護・通所介護サービスに加えて、基準を緩和した訪問型・通所型サービスを実施するほか、住民が主体となって行う、訪問型・通所型サービスを地域包括支援センターの介護予防ケアマネジメントに基づいて提供していきます。

① 訪問型サービス

要支援者及び事業対象者に対し生活援助やその他、日常生活上の支援を提供します。

1) 訪問介護サービス（介護予防訪問介護相当サービス）

[計画]

| 区分 | 平成30年度 | 平成31年度 | 平成32年度 |
|-----|--------|--------|--------|
| 実人数 | 115 | 113 | 111 |

2) 基準緩和型訪問サービス

[計画]

| 区分 | 平成30年度 | 平成31年度 | 平成32年度 |
|-----|--------|--------|--------|
| 実人数 | 3 | 5 | 7 |

3) 住民主体型訪問サービス

[計画]

| 区分 | 平成30年度 | 平成31年度 | 平成32年度 |
|-----|--------|--------|--------|
| 実人数 | 2 | 3 | 4 |

② 通所型サービス

自宅に引きこもりがちな要支援者や事業対象者に対し、外出する機会、体を動かす機会、社会と繋がる機会を作ります。

1) 通所介護サービス（介護予防通所介護相当サービス）

[計画]

| 区分 | 平成30年度 | 平成31年度 | 平成32年度 |
|-----|--------|--------|--------|
| 実人数 | 105 | 103 | 101 |

2) 基準緩和型通所サービス

[計画]

| 区分 | 平成30年度 | 平成31年度 | 平成32年度 |
|-----|--------|--------|--------|
| 実人数 | 106 | 108 | 110 |

3) 住民主体型通所サービス

[計画]

| 区分 | 平成30年度 | 平成31年度 | 平成32年度 |
|-----|--------|--------|--------|
| 実人数 | 70 | 75 | 80 |

③ 介護予防ケアマネジメント（介護予防支援事業）

高齢者ができる限り要介護状態にならずに自立した日常生活を営むことができるよう、地域包括支援センター等が支援計画を作成します。一人ひとりの支援計画をもとに総合事業によるサービス等が適切に提供されるようケアマネジメントを行います。

◇ 一般介護予防事業

① 介護予防把握事業

要介護状態となるおそれのある高齢者を早期に発見し、適切なサービス利用を推奨するとともに、生活上での困りごとなど訪問等により情報を収集していきます。

[計画]

| 区分 | 平成30年度 | 平成31年度 | 平成32年度 |
|------|--------|--------|--------|
| 訪問件数 | 1,300 | 1,300 | 1,300 |

② 介護予防普及啓発事業

高齢者が自ら家庭や地域で介護予防につながる活動が実施されるよう、意識啓発や環境づくりを支援していきます。

[計画]

| 区分 | | 平成30年度 | 平成31年度 | 平成32年度 |
|-------------------|------|--------|--------|--------|
| マシントレーニング 体験教室 | 参加人数 | 30 | 30 | 30 |
| 閉じこもり予防 ケア訪問 | 利用人数 | 5 | 5 | 5 |

③ 地域介護予防活動支援事業

住民が主体とり介護予防につながる活動を行う団体に対し、活動支援や活動費の助成を実施します。

[計画]

| 区分 | | 平成 30 年度 | 平成 31 年度 | 平成 32 年度 |
|----------------|-----|----------|----------|----------|
| 自主活動団体 支援事業 | 回数 | 24 | 24 | 24 |
| 地域活動支援 補助金 | 団体数 | 5 | 10 | 15 |

④ 地域リハビリテーション活動支援事業

地域における介護予防の取り組みを強化するために、介護予防に関わる方を対象に研修会などを行うとともに、住民主体の通いの場等へのリハビリテーション専門職等の関与を促します。

(2) 包括的支援事業

◇地域包括支援センターの運営

① 介護予防ケアマネジメント業務

高齢者の心身の状況等に合わせ、新しい総合始業や地域で提供されている様々なサービスも組み合わせ、本人に即したサービスが提供できるよう必要な援助を行います。

② 総合相談支援業務

高齢者やその家族、地域住民からの相談に対し、ワンストップで対応する窓口とし、また、内容に応じて適切な関係機関へ繋ぎ、支援が途切れることのないよう支援していきます。

③ 権利擁護業務

高齢者虐待への対応や成年後見制度の利用促進など、高齢者の尊厳が守られるよう支援します。

成年後見制度の利用に関しては、地域包括支援センターに併設された成年後見センターにおいて、制度の普及啓発、相談受付、市民後見人の養成や支援に取り組んでいきます。

④ 包括的・継続的ケアマネジメント業務

介護支援専門員（ケアマネジャー）のみでは解決が困難なケースに関して、相談・支援を行っていきます。必要に応じ、専門職と共に考える機会を設け、解決策を検討していきます。

また、介護支援専門員や関係者のスキルの向上を図るための研修の機会を設けていきます。

◇社会保障の充実

① 認知症施策の推進

認知症になっても本人の意思が尊重され、できる限り住み慣れた地域で暮らし続けることができる社会の実現を目指すため、認知症の人や家族に支援を行い、適切な医療やサービスへ繋げていきます。

また、医療機関との連携を図り、地域住民に対して認知症に関する正しい理解の啓発に努めます。

② 在宅医療・介護連携の推進

住み慣れた地域での生活が継続できるよう、退院支援、日常の療養支援、急変時の対応、看取り等、様々な局面での連携を図ることができる体制の整備を目指します。

③ 地域ケア会議の推進

個々のケースを検討する地域ケア個別会議をとおして地域課題を検討し、関係機関と課題を共有し、地域での支援体制づくりを進めていきます。

④ 生活支援体制整備の推進

単身や夫婦のみの高齢者世帯等が増加する中、生活支援サービスを担う多様な事業主体と連携するため、生活支援コーディネーターを配置し、日常生活上の支援体制の充実・強化及び高齢者の社会参加の推進を図っていきます。

(3) 任意事業

任意事業では介護保険事業の安定的な運営につながる事業や、介護を行う家族を支援する事業などを行います。

[計画]

| 区分 | | 平成 30 年度 | 平成 31 年度 | 平成 32 年度 |
|----------------------|-------|----------|----------|----------|
| 紙おむつ給付事業 | 利用延人数 | 1,104 | 1,080 | 1,056 |
| 成年後見制度利用 支援事業 | 利用延人数 | 1 | 2 | 2 |
| 食の自立支援事業 (配食サービス) | 利用延人数 | 1,020 | 1,008 | 996 |

3 地域支援事業費

(1) 地域支援事業費

[費用額計画]

(単位:千円)

| 地域支援事業費 | | 平成30年度 | 平成31年度 | 平成32年度 |
|-----------------|--------------------------|---------|---------|---------|
| 介護予防・日常生活支援総合事業 | 介護予防・生活支援サービス事業 | 81,489 | 81,374 | 80,918 |
| | 訪問介護サービス(介護予防訪問介護相当サービス) | 30,000 | 29,479 | 28,957 |
| | 基準緩和型訪問サービス | 152 | 253 | 355 |
| | 住民主体型訪問サービス | 29 | 44 | 58 |
| | 通所介護サービス(介護予防通所介護相当サービス) | 29,999 | 29,428 | 28,857 |
| | 基準緩和型通所サービス | 13,200 | 13,449 | 13,698 |
| | 住民主体型通所サービス | 4,137 | 4,860 | 5,184 |
| | 介護予防ケアマネジメント事業 | 3,972 | 3,861 | 3,809 |
| | 一般介護予防事業 | 24,109 | 24,690 | 24,220 |
| | 介護予防把握事業 | 7,414 | 7,560 | 7,441 |
| | 介護予防普及啓発事業 | 6,141 | 6,286 | 6,169 |
| | 地域介護予防活動支援事業 | 5,635 | 5,780 | 5,663 |
| | 地域リハビリテーション活動支援事業 | 4,919 | 5,064 | 4,947 |
| | 審査支払手数料 | 120 | 125 | 130 |
| | 計 | 105,718 | 106,189 | 105,268 |
| 包括的支援事業 | 地域包括支援センターの運営 | 30,092 | 24,252 | 24,768 |
| | 介護予防ケアマネジメント業務 | - | - | - |
| | 総合相談支援業務 | - | - | - |
| | 権利擁護義務 | - | - | - |
| | 包括的・継続的マネジメント業務 | - | - | - |
| | 社会保障の充実 | 10,782 | 17,425 | 17,739 |
| | 認知症施策事業 | 10,683 | 12,898 | 13,212 |
| | 在宅医療・介護連携事業 | 60 | 60 | 60 |
| | 地域ケア会議 | 0 | 0 | 0 |
| | 生活支援体制整備事業 | 39 | 4,467 | 4,467 |
| 計 | 40,874 | 41,677 | 42,507 | |
| 任意事業 | 紙おむつ給付事業 | 4,446 | 4,320 | 4,224 |
| | 成年後見制度利用支援事業 | 342 | 525 | 741 |
| | 食の自立支援事業 | 5,250 | 5,485 | 5,420 |
| | 計 | 10,038 | 10,330 | 10,385 |
| 合計 | 156,630 | 158,196 | 158,160 | |